



KARSTULA KOIRAMÄKI TUULIVOIMALAPUISTON ARKEOLOGINEN INVENTOINTI 2014



Kansikuva: Kuva 1. Myllykivi Koiramäen historiallisen ajan asuinpaikalla (P: 6976 680, I: 397 960).

SISÄLLYSLUETTELO

1	Johdanto	4
2	Inventointialue	4
2.1	Topografia, arkeologisesti potentiaalit alueet ja tutkimushistoria	4
2.2	Tutkimusalue historiallisella ajalla	5
3	Inventoinnin esi- ja maastotyöt sekä dokumentointi	6
4	Havainnot.....	6
5	Tulokset	12
6	Lähteet	13
7	HAVAITUT KOHTEET.....	14
7.1	Koiramäki.....	14
7.2	Kirveskangas 1	17
7.3	Kirveskangas 2	18

Liite 1. Digitaalikuvaluettelo

Taustakartat:

Maanmittauslaitoksen Maastotietokannan 10/2014 aineistoa

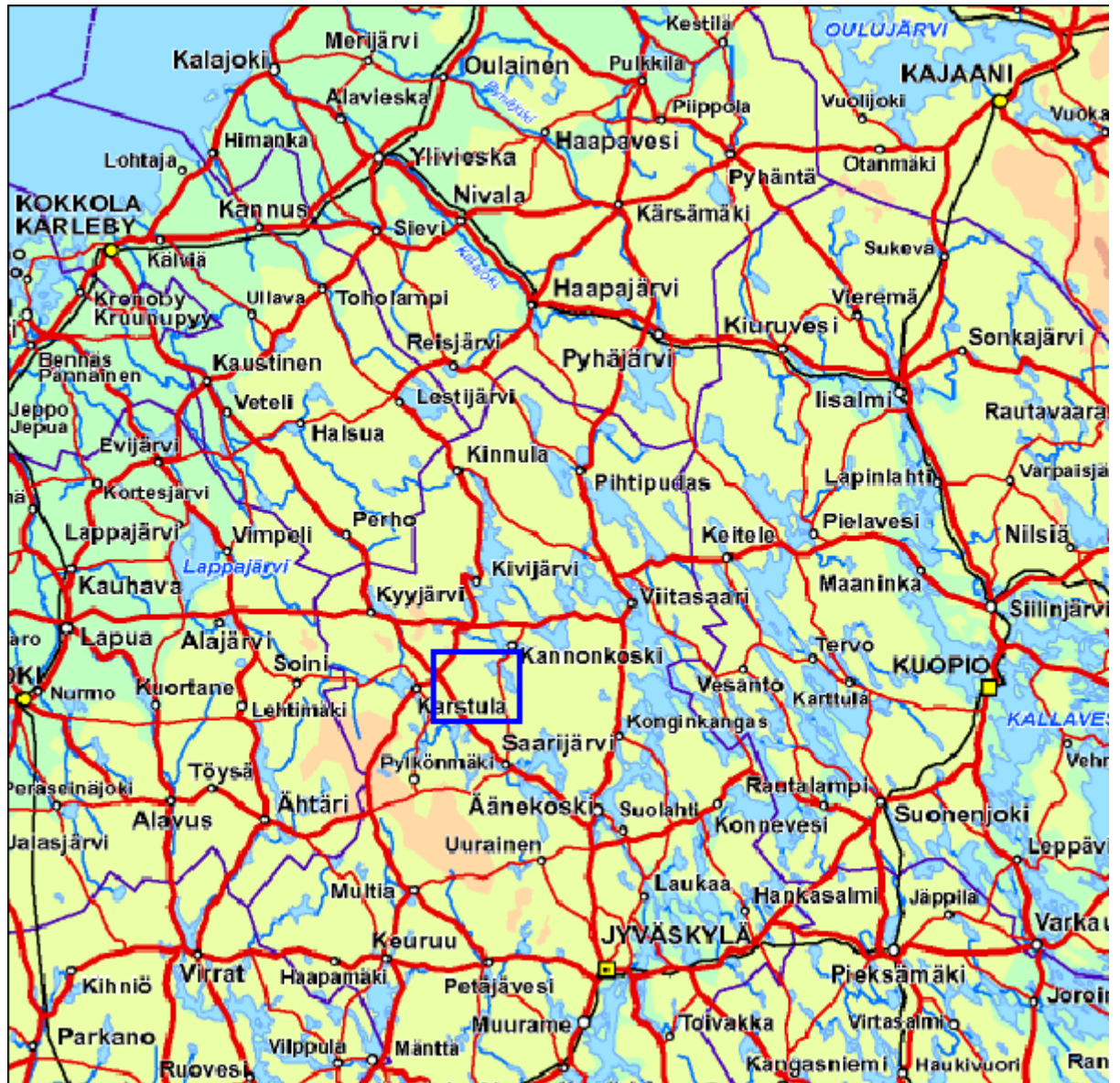
http://www.maanmittauslaitos.fi/avoindata_lisenssi_versio1_20120501

**KARSTULA KOIRAMÄKI
TUULIVOIMALAPUISTON ARKEOLOGINEN INVENTOINTI 2014****TIIVISTELMÄ**

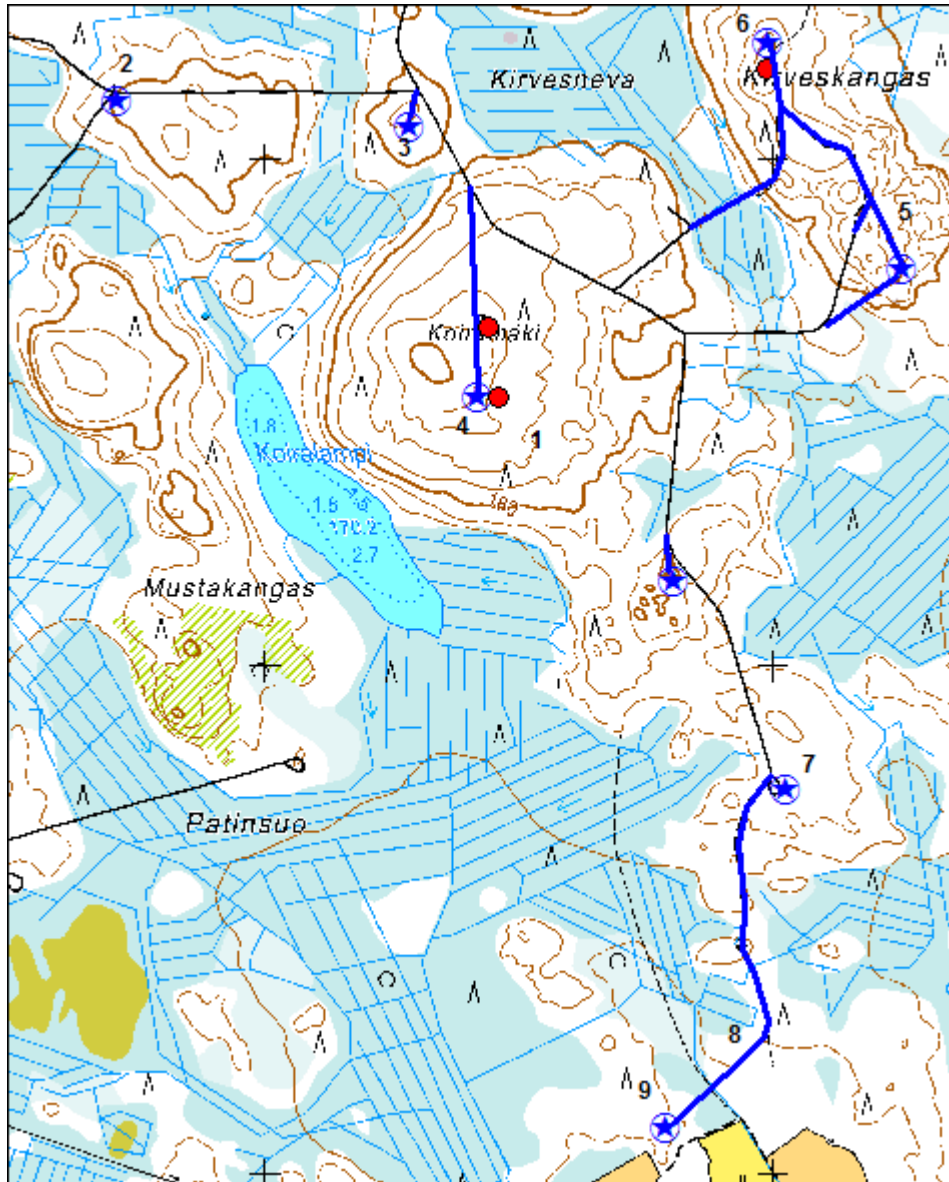
Kulttuuriympäristöpalvelut Heiskanen & Luoto Oy suoritti syksyllä 2014 arkeologisen inventoinnin Karstulan Koiramäen tuulivoimalapuiston alueella. Inventointi toteutettiin tarkemman kaavasuunnitelman tausta-aineistoksi antamaan tietoa alueen arkeologisesta kulttuuriperinnöstä. Inventoinnissa tarkastettiin Karstulan Koiramäen alueelle suunniteltujen voimalapaikkojen alueet sekä siihen liittyen voimalapaikoille johtavat todennäköiset tieosuudet. Tämän lisäksi tarkastettiin arkeologisesti potentiaaleja alueita edellä mainittujen alueiden lähellä. Inventoinnin kenttätyöt tehtiin 9.-10.10.2014 ja niistä vastasi arkeologi (FM) Tapani Rostedt. Selvityksessä huomioitiin niin esihistorialliset kuin historiallisenkin ajan muinaisjäännökset, ja sen kustannuksista vastasi Oy Greenwatt Ab. Inventoinnissa ei havaittu merkkejä kiinteistä muinaisjäännöksistä Koiramäen yleissuunnitelma-alueella.

ARKISTO-JA REKISTERITIEDOT:

Tutkimuksen laji:	Yleissuunnitelma-alueen arkeologinen inventointi
Tutkimuslaitos:	Kulttuuriympäristöpalvelut Heiskanen & Luoto Oy
Inventoija:	FM Tapani Rostedt
Kenttätyöaika:	9.-10.10.2014
Peruskartta:	2244 03 (yleisjako) P4134F (TM35-jako)
Inventointialueen sijainti:	ETRS-TM35FIN P: 6975 000 – 6977 300 I: 396 500 - 398 500
Tutkimusten rahoittaja:	Oy Greenwatt Ab
Alkuperäinen tutkimuskertomus:	Kulttuuriympäristöpalvelut Heiskanen & Luoto Oy, arkisto
Kopiot:	Museovirasto Keski-Suomen maakuntamuseo (digitaalinen versio)
Löydöt:	Ei löytöjä.
Aikaisemmat tutkimukset:	Ei aiempia tutkimuksia.
Tutkimuksen kuvat:	Karstula Koiramäki, arkeologinen inventointi 2014: 1 – 12 (Kulttuuriympäristöpalvelut Heiskanen & Luoto Oy:n arkistossa)



Kartta 1. Inventointialueen suurpiirteinen sijainti on merkitty kartalle sinisellä neliöllä. Pohjakartta © Maanmittauslaitos 10/2014.



Kartta 2. Yleissuunnitelma-alue, oletetut tielinjat ja voimalapaikat merkitty sinisellä. Havaitut kulttuuriympäristökohteet merkitty punaisilla ympyröillä. Numerot viittaavat otettujen valokuvien numerointiin. Pohjakartta © Maanmittauslaitos 10/2014.

1 Johdanto

Kulttuuriympäristöpalvelut Heiskanen & Luoto Oy suoritti syksyllä 2014 arkeologisen inventoinnin Karstulan Koiramäen yleissuunnitelma-alueella. Inventointi toteutettiin tarkemman kaavasuunnitelman tausta-aineistoksi antamaan tietoa alueen arkeologisesta kulttuuriperinnöstä. Inventoinnissa tarkastettiin Karstulan Koiramäen alueelle suunniteltujen voimalapaikkojen alueet sekä siihen liittyen voimalapaikoille johtavat tieosuudet. Mikäli tielinjaukset muuttuvat oleellisesti nyt tarkastetuista, voivat lisätutkimukset olla tarpeen. Tutkimusalueella tarkastettiin myös joitakin arkeologisesti potentiaaleja alueita välittömästi edellä mainittujen alueiden lähellä. Inventoinnin kenttätyöt tehtiin 9.-10.10.2014 ja niistä vastasi arkeologi (FM) Tapani Rostedt. Työn valmisteluun ja raportointiin osallistui arkeologi (FM) Kalle Luoto.

Inventoinnissa keskityttiin etsimään uusia muinaisjäännöksiä muuttuvan maankäytön alueilta, lisäksi tarkastettiin muutamia esityövaiheessa mielenkiintoisilta vaikuttaneita maastonkohtia myös muuttuvan maankäytön alueiden ulkopuolelta. Selvityksessä huomioitiin niin esihistorialliset kuin historiallisenkin ajan muinaisjäännökset, ja sen kustannuksista vastasi Oy Greenwatt Ab.

2 Inventointialue

2.1 Topografia, arkeologisesti potentiaalit alueet ja tutkimushistoria

Koiramäen yleissuunnitelma-alue sijaitsee Karstulan itäpuolella, Löytänän järvestä luoteeseen. Tutkimusalueen eteläpuolella on Lähteenperän asuinalue ja sen pohjoispuolella Vastingin asuinalue. Tutkimusalue on maastonmuodoiltaan suhteellisen vaihteleva. Sillä vuorottelevat ojitetut suoalueet ja kiviset metsän peittämät mäkikumpareet. Suunnitellut tuulivoimalapaikat sijaitsevat pääosin korkeustasojen 175 – 200 m mpy välisellä alueella olevilla metsäsaarekeilla. Yksi voimalapaikka on suunniteltu muista poiketen hieman alemmaksi Koiramäenkydön peltojen pohjoispuolella sijaitsevaan kiviseen soistuvaan sekametsään.

Karstulan pohjoisosissa korkein ranta on sijainnut noin 180 metrissä ja kunnan eteläosissa kymmenisen metriä matalammalla, noin 170m mpy. Sen yläpuoliset alueet ovat siis heti jääkauden päättymisen jälkeen olleet kuivaa maata, jonka pinta-ala maankohoamisen myötä jatkuvasti laajeni. Maankohoaminen oli heti jääkauden päättymisen jälkeen voimakasta. Ancylusjärven alkuvaiheessa vedenpinnan lasku hidastui ja paikoin jopa pysähtyi. Sen seurauksena Keski-Suomessa syntyi selvästi erottuva muinaistörmä noin 8300 eKr. (Ristaniemi 1985, 16 ja liitekartta 2; Vilkuna 1998, 20). Vesien yhä laskiessa syntyivät Keski-Suomen suuret muinaisjärvet. Esimerkiksi Muinais-Päijänne ulottui Pihtiputaalta Heinolaan 7000–4850 eKr. Sen vedet olivat korkeimmillaan juuri ennen eteläisen lasku-uoman syntymistä Heinolanharjulle noin 4850 eKr. Vedet olivat tuolloin Pihtiputaalla 123m mpy ja Saarijärvellä noin 110m mpy. Kun eteläinen lasku-uoma syntyi, alkoi Muinais-Päijänteen pinta nopeasti laskea ja pienemmät vesistöt kuroutuivat viimeistään tässä vaiheessa omikseen (Ristaniemi 1987, 87 ja liitekartta III Muinais-Päijänne Keski-Suomessa). Aikaisemmin olivat omiksi vesistöikseen kuroutuneet esim. Pääjärvi (145m mpy), Kalmarinselkä (130m mpy) ja Mahlunjärvi (121m mpy) (Schulz 1996, 15; Vilkuna 1998, 21; Ihantola 1998, 41). Edellä kerrotun perusteella tutkimusalue on ollut vesistön äärellä vain suhteellisen lyhyen aikaa heti jääkauden jälkeen. Nopean maankohoamisen seurauksena alue on nopeasti jäänyt kauemmas silloisista vesistöistä eikä todennäköisesti ole enää sen jälkeen ollut metsästäjä-keräilijöille vakiintuneempaan asumiseen otollista.

Alueelta ei tunneta ennestään kiinteitä muinaisjäännöksiä tai arkeologisia irtolöytöjä. Vanhimmat tunnetut asuinpaikat sijaitsevat alueilla jotka ovat hieman yli 150m mpy korkeudella. Periaatteessa olisi mahdollista löytää merkkejä sitäkin vanhemmasta asutuksesta korkeammilta rantatasoilta, mutta se edellyttäisi pitkäaikaista ja järjestelmällistä alueen inventointia (Vilkuna 1998, 24). Aluetta koskevien esitietojen valossa pidettiin kuitenkin eritoten elinkeinohistoriallisten muinaisjäännösten, kuten esimerkiksi kaskiröykkiöiden ja hiilimiilujen, sekä asutushistoriallisten muinaisjäännösten kuten rajamerkkien esiintymistä alueella mahdollisena. Potentiaaleina alueina edellä mainittuja ja muita historiallisen ajan muinaisjäännöksiä ajatellen on pidettävä koko suunnittelualuetta.

Ensimmäiset Karstulasta löytyneet esineet toimitti Suomen muinaismuistoyhdistyksen kokoelmiin vuonna 1883 Carl Axel Gottlund. Lisää esineitä Karstulasta saatiin jo seuraavana vuonna, kun Kaarle Krohn keräsi muinaisesineitä Suomessa, Vienassa, Aunuksessa ja Vermlannissa. Vuonna 1892 Anton Elias Snellman suoritti muinaisesineitten keruumatkan Laukaan kihlakunnan Karstulan ja Kivijärven pitäjiin. Anja Sarvas puolestaan tarkasti vuonna 1969 Keski-Suomen seutukaavaliiton varoin joitakin Keski-Suomen alueen kiinteitä muinaisjäännöksiä. Ensimmäisen järjestelmällisen arkeologisen inventoinnin Karstulassa teki Timo Jussila vuonna 1991. Sen seurauksena Karstulan kivikautisten asuinpaikkojen määrä nousi yhdestä kahteenkymmeneen (Vilkuna 1998, 14–19). Timo Jussila on suorittanut myös viimeisimmän alueen kokonaiskuvaa tutkivan inventoinnin vuonna 2009. Siinä keskityttiin pääasiassa Karstulan itä- ja länsipuolelle sijaitsevien pienvesistöjen rantoihin.

2.2 Tutkimusalue historiallisella ajalla

Inventointialueella ei tiedetä sijainneen kiinteää asutusta varhaisemmalla historiallisella ajalla. Aluetta kuvaavassa pitäjänkartassa alue on suota ja metsää. Vuoden 1963 peruskartalla Koiramäelle on merkitty yksittäistalo, jota ei kuitenkaan näy enää vuoden 1989 peruskartassa.



Kartta 3. Ote pitäjänkartasta 1840-luvulta. Sen perusteella tutkittava alue on pitkään ollut suoaluetta ja metsäsaarekkeita.

3 Inventoinnin esi- ja maastotyöt sekä dokumentointi

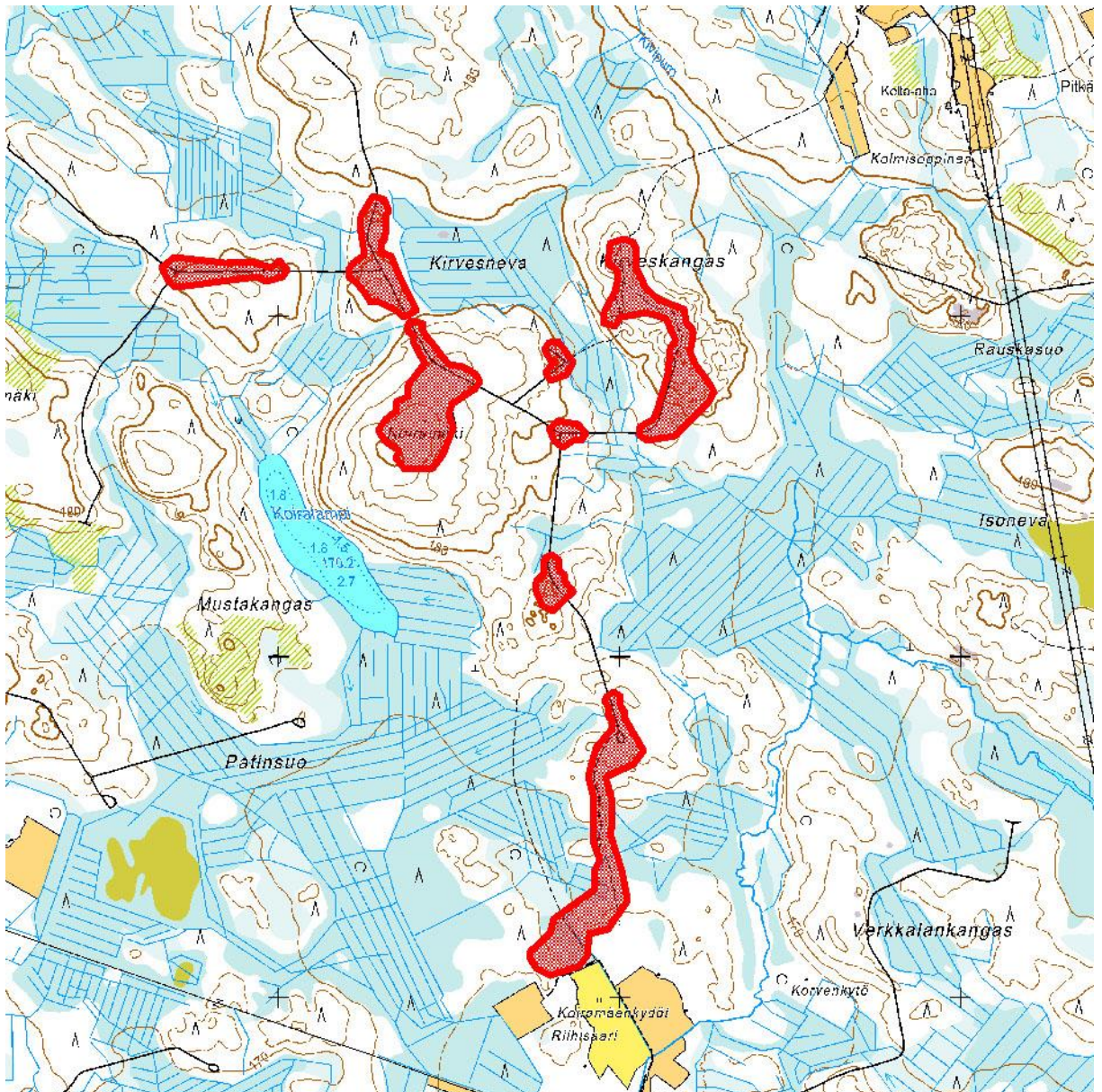
Inventoinnin esityövaiheessa tutustuttiin alueen historialliseen kartta-aineistoon Kansallisarkistossa sekä Kansallisarkiston digitaaliarkistossa. Esityövaiheessa tarkasteltiin myös muinaisjäännösrekisterin tietoja koskien alueen lähistön kiinteitä muinaisjäännöksiä ja tutustuttiin alueen tutkimushistoriaan. Alueen esihistoriaan ja historiaan tutustuttiin paikallishistoriateoksien avulla (Jokipii 2000; Viikuna 1998, Ihantola 1998). Arkeologisesti potentiaaleja alueita pyrittiin hahmottamaan myös Maanmittauslaitoksen laserkeilausaineistosta, jonka käsittelyssä tulkittavaan muotoon käytettiin Lastools-tietokoneohjelmistoa. Lastoolsissa saatua bittikarttakuvaa käsiteltiin myös QGIS-paikkatieto-ohjelmistossa.

Inventoinnin kenttätyöt tehtiin kahden kenttätyöpäivän aikana 9.-10. lokakuuta 2014. Inventoinnissa tarkastettiin tuulivoimaloiden sijaintipaikat (8 kpl) ja niihin todennäköisimmin johtavat uudet tielinjaukset. Mikäli tielinjaukset muuttuvat merkittävästi nyt esitetyistä, saattaa alueen lisätarkastus olla tarpeellinen. Inventoinnissa huomioitiin niin esihistorialliset kuin historiallisenkin ajan muinaisjäännökset. Inventointimetodina oli kentällä käytössä pääasiassa silmänvarainen havainnointi. Myös tuulenkaatoja ja muita pintamaastaan rikkoutuneita maastonkohtia tarkasteltiin. Tarvittaessa arkeologisesti mielenkiintoisiin kohtiin kaivettiin lapiolla pienialaisia koekuoppia. Muuttuvan maankäytön alueiden ulkopuolella, mutta silti lähistöllä sijainneita alueita tarkastettiin siltä osin kun arkeologisesti koettiin tarpeelliseksi. Lähinnä tarkastettiin voimalapaikat sekä niille johtavat tielinjaukset lähiympäristöineen koko tutkimusalueella.

Havainnot ja inventoinnin kulkua dokumentoitiin sanallisen kuvauksen lisäksi ottamalla digitaalivalokuvia ja paikantamalla tehdyt havainnot satelliittipaikanninta (tarkkuus +/- 5 - 10 m) käyttäen. Koordinaatit on ilmoitettu ETRS-TM35FIN -tasokoordinaatteina. Jälkityövaiheessa digitaalivalokuvat luetteloidiin Kulttuuriympäristöpalvelut Heiskanen & Luoto Oy:n arkistoon ja kartat piirrettiin puhtaaksi käyttäen Map Info- GIS paikkatieto-ohjelmistoa.

4 Havainnot

Suunnittelualueen muuttuvan maankäytön alueet tarkastettiin maastossa autolla ja tarvittaessa jalkaisin liikkuen. Maastotarkastuksen yhteydessä kiinnitettiin erityistä huomiota mahdollisuuteen löytää alueelta historiallisia rajamerkkejä tai muita viitteitä ihmistoiminnasta. Koiramäen länsiosassa havaittiin jäänteitä historialliseen aikaan ajoittuvasta talonperustuksesta sekä siihen liittyen saunan, navettarakennuksen ja varastokuoppien (2 kpl) jäänteet. Lisäksi talon etelä- ja länsipuolella havaittiin useita vanhoihin peltoalueisiin liittyviä kivirakenteita jotka tulkittiin peltoraunioiksi. Peltojen raivausröykkiöitä havaittiin myös Koiramäen koillispuolella sijaitsevalla Kirveskankaalla. Ne liittyvät todennäköisesti samaan asutusvaiheeseen kuin Koiramäkikin. Kirveskankaalla havaittiin myös kaksi yhä käytössä olevaa rajamerkkiä. Tarkastetuilta alueilta Koiramäeltä ja Kirveskankaalta havaittuja ihmistoiminnan merkkejä ei voida pitää suojelukohteina. Havainnot eli yksi talonpohja siihen liittyvine ulkorakennuksineen ja peltoraunioineen sekä rajakivien ja peltoröykkiöiden ryhmittymä on esitelty tarkemmin jäljempänä raporttia.



Kartta 4. Maastossa tarkastetut alueet. MK 1: 20 000.

Koiramäen tuulivoimalapuiston arkeologisessa inventoinnissa ei havaittu merkkejä kiinteistä muinaisjäännöksistä. Havaitut ihmistoiminnan merkit Koiramäellä ja Kirveskankaalla ovat ilmeisestikin suhteellisen nuoria eivätkä siten täytä arkeologisen kiinteän muinaisjäännöksen tunnusmerkkejä. Kaikki tielinjauksiksi sopivat alueet sekä tuulivoimalapaikat tarkastettiin vähintään silmänvaraisesti, paikoitellen tehtiin arkeologisesti otollisille paikoille myös lapionpistoja.



Kuva 2. Voimalapaikat ovat yleensä kivistä kuusi- tai mäntysekametsää. Kuvattu pohjoisesta.



Kuva 3. Vähäkivinen voimalapaikka mäntysekametsässä. Kuvattu kaakosta.



Kuva 4. Voimalapaikka kuusisekametsässä. Kuvattu idästä.



Kuva 5. Tielinjausta Kirveskankaan eteläosan nuorena mäntysekametsässä. Kuvattu luoteesta.



Kuva 6. Voimalapaikka kuusimetsässä. Kuvattu etelälounaasta.



Kuva 7. Voimalapaikka nuoressa mäntysekametsässä. Kuvattu pohjoisesta.



Kuva 8. Tielinjausta soistuvassa kuusisekametsässä. Kuvattu koillisesta.



Kuva 9. Voimalapaikka kivisessä soistuvassa sekametsässä. Kuvattu lännestä.

5 Tulokset

Karstulan Koiramäen tuulivoimalapuistossa ei havaittu merkkejä kiinteistä muinaisjäännöksistä tai muista arkeologisista kohteista. Tarkastetuilta alueilta havaittiin yksi historialliseen aikaan ajoittuva talonpohja ulkorakennuksineen, useita peltoröykkiöitä sekä kaksi yhä käytössä olevaa rajakiveä. Havaittuja ympäristöstään poikkeavia ilmiöitä ei ehdoteta suojelukohteiksi.

Turussa 29.10.2014

Tapani Rostedt
FM, arkeologi
Kulttuuriympäristöpalvelut Heiskanen & Luoto Oy

Kalle Luoto
FM, arkeologi
Kulttuuriympäristöpalvelut Heiskanen & Luoto Oy

6 Lähteet

Painamattomat lähteet:

Jussila, Timo 1991. Karstula. Muinaisjäännösten inventointi. Museoviraston arkeologinen keskusarkisto.

Jussila, Timo 2007. Karstula, itäisten ja läntisten vesistöjen rantaosayleiskaava-alueen muinaisjäännösinventointi 2007. Museoviraston arkeologinen keskusarkisto.

Painetut lähteet:

Ihantola, Olli 1998. Luonto. Karstulan kirja (toim. Heikki Roiko-Jokela). Jyväskylä. 35-48.

Jokipii, Mauno 2000 (toim.). Keski-Suomen historia 1. Jyväskylä.

Niukkanen, Marianna 2009. Historiallisen ajan kiinteät muinaisjäännökset, tunnistaminen ja suojele. Museoviraston Rakennushistorian osaston oppaita ja ohjeita 3. Helsinki.

Ristaniemi, Olli 1985. Keski-Suomen muinaisrannat. Keski-Suomen seutukaavaliitto. Julkaisu 73, sarja B. Jyväskylä.

Ristaniemi, Olli 1987. Itämeren korkein ranta ja Ancyclusraja sekä Muinais-Päijänne Keski-Suomessa. Turun yliopiston julkaisuja C 59. Turku.

Schulz, Hans-Peter 1996. Pioneerit pohjoisessa. Suomen varhaismesoliittinen asutus arkeologisen aineiston valossa. Suomen Museo.

Vilkuna, Janne 1998. Karstulan esihistoria. Karstulan kirja (toim. Heikki Roiko-Jokela). Jyväskylä. 11-34.

Digitaaliset lähteet:

Museovirasto, Kulttuuriympäristö rekisteriportaali, Muinaisjäännösrekisteri.

http://kulttuuriymparisto.nba.fi/netsovellus/rekisteriportaali/mireki/read/asp/r_default.aspx (10/2014)

Museovirasto, Kulttuuriympäristö rekisteriportaali, Hankerekisteri.

<http://kulttuuriymparisto.nba.fi/netsovellus/rekisteriportaali/portti/default.aspx> (10/2014)

Museovirasto, Kulttuuriympäristö rekisteriportaali, Kulttuuriympäristön tutkimusraportit/ arkeologia.

<http://kulttuuriymparisto.nba.fi/netsovellus/rekisteriportaali/portti/default.aspx> (10/2014)

Digitaaliset kartat:

Pitäjänpkartta. Karstula 2244 03. Kansallisarkisto: Maanmittaushallitus > Maanmittaushallituksen historiallinen kartta-arkisto (kokoelma) > Pitäjänkartasto > Karstula 1840 (2244 03)
<http://digi.narc.fi/digi/view.ka?kuid=917921> (28.10.2014)

Peruskartta Karstula (1963) 2244 06. <http://www.maanmittauslaitos.fi/aineistot-palvelut/verkkopalvelut/vanhat-painetut-kartat> (30.10.2014)

Peruskartta Karstula (1989) 2244 06. <http://www.maanmittauslaitos.fi/aineistot-palvelut/verkkopalvelut/vanhat-painetut-kartat> (30.10.2014)

7 HAVAITUT KOHTEET

7.1 Koiramäki

Nimi:	Koiramäki
Kunta/kaupunginosa/tila	Karstula Koiramäki
Laji:	muu kohde
Ajoitus:	historiallinen, 1900-luku (?)
tyyppi/tyypin tarkenne	kivirakenteet/ talonpaikat
Rauhoitusluokka:	-
Lukumäärä:	1
P:	P: 6976 669
I:	I: 397 431
Z/m.mpy	197 m mpy
Koord.selite	talonperustassa olevan tulisijan keskikoordinaatit.
Etäisyystieto	Karstulan kirkosta 9,8 km itäkaakkoon.
Peruskartta:	2244 03
Aiemmat tutkimukset:	Ei aiempia tutkimuksia.
Aiemmat löydöt:	Ei aiempia löytöjä.

Kohteen kuvaus:

ETRS-TM35FIN-tasokoordinaattien P: 6976 669, I: 397 431 osoittamassa kohdassa, lähellä Koiramäen korkeinta kohtaa, sen kaakkoispuolella havaittiin lohkotuisista kivistä rakennettu talonperusta joka on kooltaan 4 x 9m. Perustuksen eteläosassa on 2 x 2 x 0.6m kokoinen kivistä ladottu tulisijan pohja (kartalla kohde 1).

Kohteen itäpuolella (P: 6976 684, I: 397 467) havaittiin 5 x 5m kokoinen rakennuksen pohja, jossa ei havaittu tulisijaa. Ilmeisesti kyseessä on ulkorakennuksen, todennäköisesti varaston/aitan jäännökset (kartalla kohde 3).

Asuinrakennuksen jäänteitten itäpuolella (P: 6976 705, I: 397 465) havaittiin myös suuremman kahteen osaan jaetun kiviperustan merkkejä, kooltaan 7 x 12m. Tässäkään rakennuksessa ei ollut tulisijaa. Todennäköisesti kyseessä on navetan/varaston jäänteet (kartalla kohde 2).

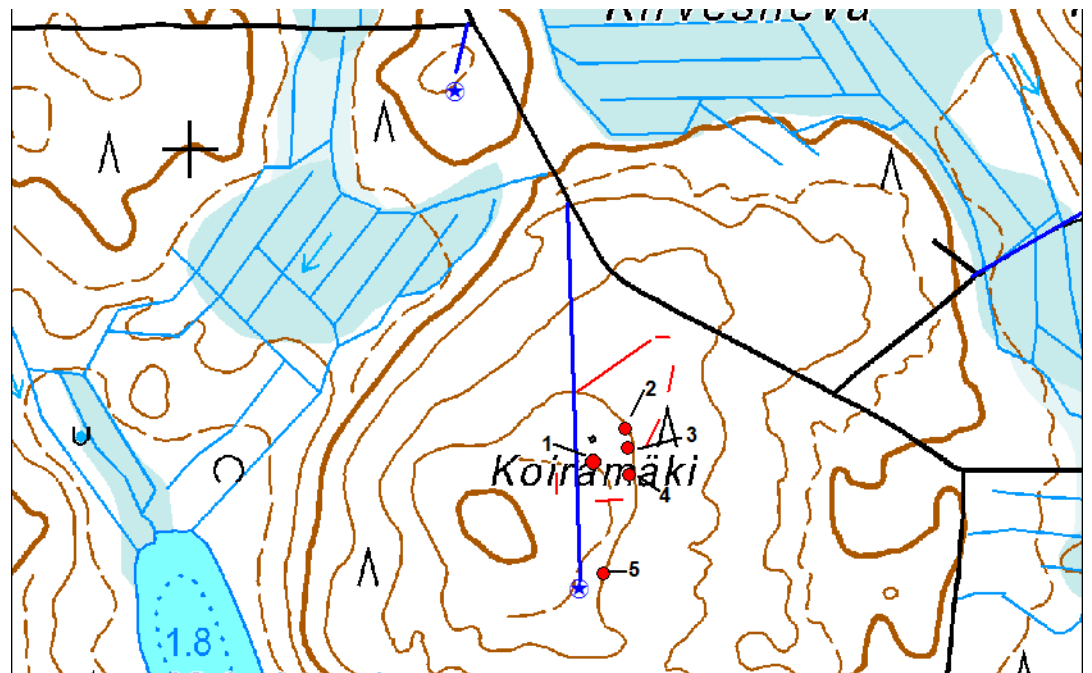
Asuinrakennuksen itäpuolella (P: 6976 655, I: 397 467), edellisistä hieman etelään havaittiin 5x10m kokoinen kahteen osaan jaettu kivirakenne jossa oli ison tulisijan jäänteet. Sen romahtaneessa piipussa oli betonia ja tiilien paloja eikä se liene kovin iäkäs. Lähistöllä oli myös ruostuneita kattopellin palasia. Kyseessä lienee sijainnin ja tulisijan ison koon perusteella vanha saunan/riihen paikka (kartalla kohde 4).

Asuinrakennuksen eteläpuolella (P: 6976 549, I: 397 442) havaittiin lähellä suunniteltua voimalapaikkaa (50m sen itäpuolella) kaksi varastokuopaksi tulkittua rakennetta. Kuopat ovat kooltaan 2x4m ja 3x6m, syvyydeltään metrin luokkaa. Kuoppien pohjalla on uudehkoa tehdasvalmisteista kirkasta ikkunalasia (kartalla kohde 5).

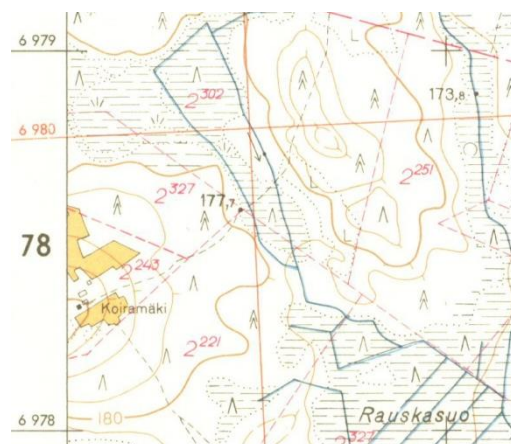
Asuinrakennukseen liittyvien peltojen reunalta löytyi useita peltonraivausröykkiöiksi tulkittuja kivirakenteita. Isompia rakenteita havaittiin kaikkiaan 6 kappaletta, niiden pituus vaihteli 2-20 metrin välillä. Lisäksi havaittiin useita pienempiä epämääräisiä kivikasoja, jotka myös liittyivät pelton raivaukseen.

Havainto-olosuhteet: Hyvät.

Luokitusehdotus: Muu kohde. Vanhojen karttojen perusteella (pitäjänkartta 1840-luvulta, peruskartta 1963 ja peruskartta 1989) talo on rakennettu vuosien 1840-1963 välillä ja purettu vuosien 1963-1989 välillä. Suhteellisen nuori yksitälöpaikka ei ole lain suojaama muinaisjäänös, mutta se tulisi kuitenkin huomioida suunnittelussa osana alueen asutushistoriaa. Hyvin säilynyt talonpaikka siihen liittyvine ulkorakennusten jäänteineen on vaarassa vaurioitua jos Koiramäen korkeimman kohdan itäpuolelta tehtävä tielinjaus toteutetaan.



Kartta 5. Koiramäen voimalapaikka ja käytetty kulkureitti merkitty sinisellä, havaitut rakennuksen pohjat merkitty punaisella. Numerointi viittaa kohteen kohdekuvauksen numerointiin. Isonnat peltoröykkiöt merkitty punaisilla viivoilla.



Kartta 6. Ote peruskartasta vuodelta 1965. Koiramäen talo on asuttu ja pellot viljelyksessä.



Kuva 10. Talonpohja ja siihen liittyvä tulisija Koiramäen voimalapaikan koillispuolella. Kuvattu pohjoisesta.



Kuva 11. Yksi Koiramäen pellonraivausröykkiöistä. Kuvattu luoteesta.

7.2

Kirveskangas 1

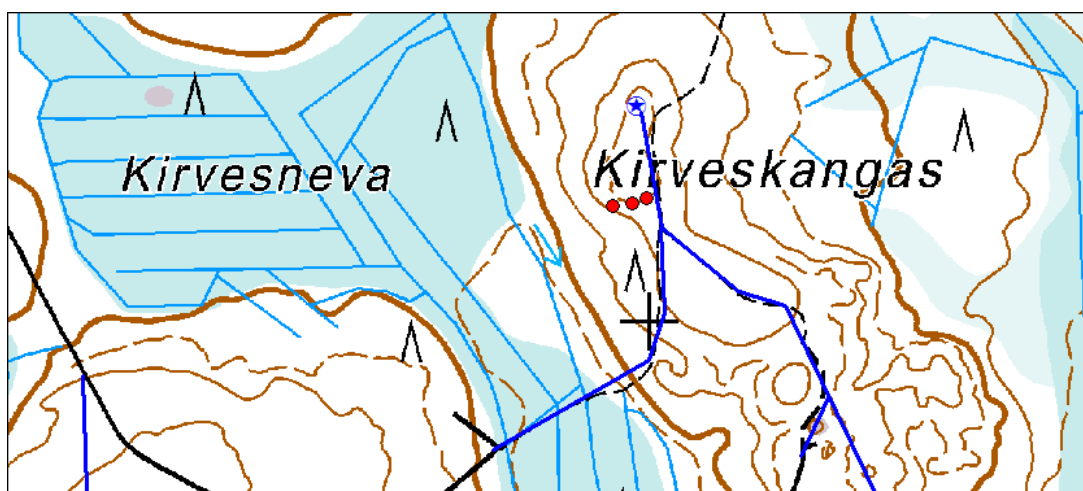
Nimi:	Kirveskangas 1
Kunta/kaupunginosa/tila	Karstula Koiramäki
Laji:	muu kohde
Ajoitus:	historiallinen, 1900-luku (?)
tyyppi/tyypin tarkenne	kivirakenteet/ peltoröykkiöt
Rauhoitusluokka:	-
Lukumäärä:	3
P:	P: 6977 133
I:	I: 397 980
Z/m.mpy	192 m mpy
Koord.selite	keskimmäisen peltoröykkiön koordinaatit.
Etäisyystieto	Karstulan kirkosta 10,4 km itäkaakkoon.
Peruskartta:	2244 03
Aiemmat tutkimukset:	Ei aiempia tutkimuksia.
Aiemmat löydöt:	Ei aiempia löytöjä.
Löydöt:	Ei löytöjä.

Kohteen kuvaus:

ETRS-TM35FIN-tasokoordinaattien P: 6977 133, I: 397 980 osoittamassa kohdassa, Kirveskankaan pohjoisosassa sijaitsevalla tasanteella havaittiin 3 kiviröykkiötä vanhahkossa kuusimetsässä. Ne viittaavat siihen että paikalla on jossakin vaiheessa ollut pienialainen pelto, jolta löytyneet kivet on kasattu peltoaukean eteläosaan röykkiöiksi. Röykkiöt ovat halkaisijaltaan metrin luokkaa ja korkeudeltaan 50-60cm (Röykkiö 1 P:6977 130 I: 397 960, Röykkiö 2, P: 6977 133, I: 397 980, röykkiö 3 P: 6977 139, I: 397 996). Röykkiöt ovat vaarassa tuhoutua, jos suunniteltu tielinjaus Kirveskankaan pohjoisosan korkeimmalla kohdalla toteutuu.

Havainto-olosuhteet: Hyvät.

Luokitusehdotus: Muu kohde. Liittyvät todennäköisesti kuusimetsän iän perusteella Koiramäen talon asuttamiseen. Pientä peltoraiviota ei ole merkitty vanhoihin karttoihin. Suhteellisen nuoret peltojen raivausröykkiöt eivät ole lain suojaamia muinaisjäännöksiä, mutta ne tulisi kuitenkin huomioida suunnittelussa osana alueen asutushistoriaa.



Kartta 6 Kirveskankaan peltoröykkiöiksi tulkitut kohteet merkitty punaisella.

7.3 Kirveskangas 2

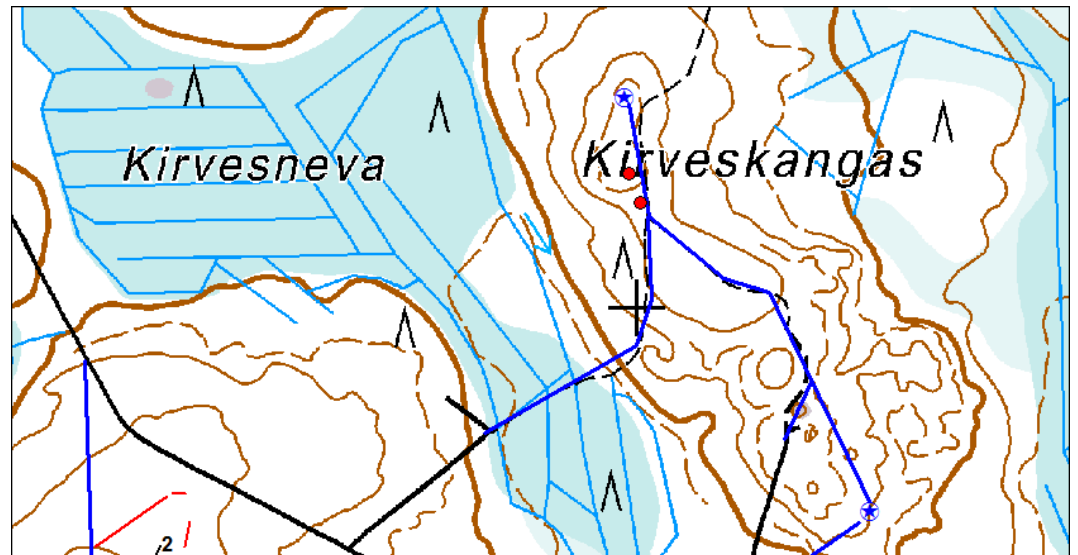
Nimi:	Kirveskangas 2
Kunta/kaupunginosa/tila	Karstula Koiramäki
Laji:	muu kohde
Ajoitus:	historiallinen, 1900-luku (?)
tyyppi/tyypin tarkenne	kivirakenteet/ rajamerkit
Rauhoitusluokka:	-
Lukumäärä:	2
P:	P: 6997 154
I:	I: 398 003
Z/m.mpy	191 m mpy
Koord.selite	eteläisemmän rajakiven pystykiven koordinaatit.
Etäisyystieto	Karstulan kirkosta 10,4 km itäkaakkoon.
Peruskartta:	2244 03
Aiemmat tutkimukset:	Ei aiempia tutkimuksia.
Aiemmat löydöt:	Ei aiempia löytöjä.
Löydöt:	Ei löytöjä.

Kohteen kuvaus:

ETRS-TM35FIN-tasokoordinaattien P: 6997 122, I: 398 003 osoittamassa kohdassa, Kirveskankaan pohjoisosassa sijaitsevan tasanteen havaittiin halkaisijaltaan metrin kokoinen kiviröykkiö pystykivineen vanhahkossa kuusimetsässä. Siitä noin 20 metriä on toinen vastaava kiviröykkiö myös pystykiven kera (P: 6977 154, I: 397 990). Ne viittaavat siihen että paikalla on jossakin vaiheessa ollut pienialainen pelto, jonka rajoja kyseiset rajamerkeiksi tulkitut rakenteet osoittavat. Röykkiöt/rajamerkit ovat vaarassa tuhoutua, jos suunniteltu tielinjaus Kirveskankaan pohjoisosan korkeimmalla kohdalla toteutuu.

Havainto-olosuhteet: Hyvät.

Luokitusehdotus: Muu kohde. Suhteellisen nuoret yhä käytössä olevat rajamerkit eivät ole lain suojaamia muinaisjäännöksiä, mutta ne tulisi kuitenkin huomioida suunnittelussa osana alueen asutushistoriaa.



Kartta 7. Kirveskankaan yhä käytössä olevat rajamerkit merkitty punaisella.



Kuva 12. Etualalla pohjoisempi yhä käytössä olevista rajamerkeistä. Taustalla yksi rajamerkin läheisyydessä olevista pellonraivausröykkiöistä. Kuvattu luoteesta.

Liite 1. Karstula Koiramäki tuulivoimalapuiston arkeologinen inventointi 2014.**Digitaalikuvaluettelo.**

Kuvannut Tapani Rostedt 2014. Kuvat on arkistoitu Kulttuuriympäristöpalvelut Heiskanen & Luoto Oy:n arkistoon.

Kuva	Aihe
1.	Myllykivi Koiramäen historiallisen ajan asuinpaikalla (P: 6976 680, I: 397 960).
2.	Voimalapaikat ovat yleensä kivistä kuusi- tai mäntysekametsää. Kuvattu pohjoisesta.
3.	Vähäkivinen voimalapaikka mäntysekametsässä. Kuvattu kaakosta.
4.	Voimalapaikka kuusisekametsässä. Kuvattu idästä.
5.	Tielinjausta Kirveskankaan eteläosan nuorena mäntysekametsässä. Kuvattu luoteesta.
6.	Voimalapaikka kuusimetsässä. Kuvattu etelälounaasta.
7.	Voimalapaikka nuorena mäntysekametsässä. Kuvattu pohjoisesta.
8.	Tielinjausta soistuvassa kuusisekametsässä. Kuvattu koillisesta.
9.	Voimalapaikka kivisessä soistuvassa sekametsässä. Kuvattu lännestä.
10.	Talonpohja ja siihen liittyvä tulisija Koiramäen voimalapaikan koillispuolella. Kuvattu pohjoisesta.
11.	Yksi Koiramäen pellonraivausröykkiöistä. Kuvattu luoteesta.
12.	Etualalla pohjoisempi yhä käytössä olevista rajamerkeistä. Taustalla yksi rajamerkin läheisyydessä olevista pellonraivausröykkiöistä. Kuvattu luoteesta.